

## Indice

### Avvertenze

Avvertenze sull'uso

Manutenzione

Sostituzione della pila

### Prima di iniziare...

Guida generale

Indicatori

Area grafica

Passaggio da una modalità all'altra

Lettura del quadrante al buio

### Correzione dell'ora

Correzione dell'ora

### Multiora

Navigazione tra gli orari Multiora (da T-1 a T-4)

Indicazione delle città dell'ora locale (T-2, T-3, T-4)

Passaggio tra la città del proprio fuso orario e una città dell'ora locale

### Ora internazionale

Controllo dell'ora internazionale

Impostazione della città per l'ora internazionale

Passaggio tra l'ora della città del proprio fuso orario e l'ora internazionale

### Promemoria sonori e segnale orario

Configurazione delle impostazioni del promemoria sonoro

Configurazione dell'impostazione del segnale orario

Disattivazione di un promemoria sonoro o del segnale orario

### Cronometro

Misurazione del tempo trascorso

Misurazione di un tempo parziale

Misurazione del tempo dei finisher al primo e al secondo posto

### Timer

Impostazione dell'ora

Uso del timer

### Altre impostazioni

Impostazione del tono di pressione dei pulsanti

### Altre informazioni

Tabella delle città

Caratteristiche tecniche

### Risoluzione dei problemi

## Avvertenze

### Avvertenze sull'uso

#### ● Resistenza all'acqua

- Le informazioni riportate di seguito valgono per gli orologi recanti la dicitura WATER RESIST o WATER RESISTANT sul coperchio posteriore.

#### Resistenza all'acqua con uso quotidiano

Dicitura sul davanti dell'orologio o sul coperchio posteriore	Nessuna indicazione BAR
---	-------------------------

#### Esempi di uso quotidiano

Lavaggio mani, pioggia	Sì
Lavori che comportano il contatto con l'acqua, nuoto	No
Windsurf	No
Immersioni in apnea	No

#### Resistenza all'acqua potenziata con uso quotidiano

##### 5 atmosfere

Dicitura sul davanti dell'orologio o sul coperchio posteriore	5BAR
---	------

#### Esempi di uso quotidiano

Lavaggio mani, pioggia	Sì
Lavori che comportano il contatto con l'acqua, nuoto	Sì
Windsurf	No
Immersioni in apnea	No

##### 10 atmosfere

Dicitura sul davanti dell'orologio o sul coperchio posteriore	10BAR
---	-------

#### Esempi di uso quotidiano

Lavaggio mani, pioggia	Sì
Lavori che comportano il contatto con l'acqua, nuoto	Sì
Windsurf	Sì
Immersioni in apnea	Sì

##### 20 atmosfere

Dicitura sul davanti dell'orologio o sul coperchio posteriore	20BAR
---	-------

#### Esempi di uso quotidiano

Lavaggio mani, pioggia	Sì
Lavori che comportano il contatto con l'acqua, nuoto	Sì
Windsurf	Sì
Immersioni in apnea	Sì

- Non usare questo orologio per immersioni con respiratori o per altri tipi di immersioni che richiedono bombole d'aria.

- Gli orologi che non recano la dicitura WATER RESIST o WATER RESISTANT sul coperchio posteriore non sono protetti dagli effetti del sudore. Evitare di usare un orologio di questo tipo in condizioni in cui esso potrebbe essere esposto a grandi quantità di sudore o umidità, o a schizzi d'acqua diretti.
- Anche se un orologio è resistente all'acqua, notare le avvertenze sull'utilizzo descritte di seguito. Tali modalità di utilizzo riducono le prestazioni di resistenza all'acqua e possono causare l'appannamento del vetro.
  - Non azionare la corona o i pulsanti mentre l'orologio è immerso in acqua o mentre è bagnato.
  - Evitare di indossare l'orologio mentre ci si lava.
  - Non indossare l'orologio in una piscina riscaldata, in una sauna o in qualsiasi altro ambiente con alta temperatura/alta umidità.
  - Non indossare l'orologio mentre ci si lava le mani o il viso, mentre si svolgono faccende domestiche o mentre si esegue qualsiasi altra operazione che comporta l'impiego di saponi o detergenti.
- Dopo l'immersione in acqua di mare, sciacquare l'orologio con acqua dolce per eliminare da esso tutte le tracce di sale e di sporco.
- Per mantenere la resistenza all'acqua, far sostituire le guarnizioni dell'orologio periodicamente (circa una volta ogni due o tre anni).
- Un tecnico qualificato controllerà che l'orologio abbia una resistenza all'acqua appropriata ogni volta che si fa sostituire la pila dell'orologio. Per la sostituzione della pila sono necessari attrezzi speciali. Richiedere sempre la sostituzione della pila al rivenditore presso cui si è acquistato l'orologio o ad un centro di assistenza CASIO autorizzato.
- Alcuni orologi resistenti all'acqua hanno eleganti cinturini in pelle. Evitare il nuoto, il lavaggio e qualsiasi altra attività che causa l'esposizione diretta di un cinturino in pelle all'acqua.
- La superficie interna del vetro dell'orologio potrebbe appannarsi quando l'orologio viene esposto ad un brusco calo di temperatura. Nessun problema si verifica se l'appannamento si dirada relativamente presto. Improvvisi ed estremi cambiamenti di temperatura (come quando si entra in una stanza in cui è in funzione l'aria condizionata in estate e si rimane vicino all'uscita di un condizionatore d'aria, o come quando si esce da una stanza riscaldata in inverno e si lascia venire l'orologio a contatto con la neve) possono far sì che l'appannamento del vetro impieghi più tempo per diradarsi. Se l'appannamento del vetro non si dirada o se si nota umidità all'interno del vetro, smettere immediatamente di usare l'orologio e portarlo al rivenditore presso cui si è acquistato l'orologio o ad un centro di assistenza CASIO autorizzato.
- Questo orologio resistente all'acqua è stato testato in conformità con le norme dell'Organizzazione Internazionale per la Standardizzazione.
- Cinturino**
  - Lo stringere eccessivamente il cinturino può causare sudorazione e può rendere difficile il passaggio dell'aria sotto il cinturino, condizioni che provocano irritazioni cutanee. Non stringere troppo il cinturino. Deve esserci sempre spazio a sufficienza tra il cinturino ed il polso affinché sia possibile inserirvi un dito.
  - Deterioramento, ruggine ed altre condizioni possono far spezzare il cinturino o farlo staccare dall'orologio, conseguenze che a loro volta possono provocare la fuoriuscita dei perni del cinturino dalle rispettive posizioni o la loro caduta. Tali condizioni comportano il rischio che l'orologio cada dal polso e vada perduto, e comportano anche il rischio di lesioni fisiche. Avere sempre molta cura del cinturino e tenerlo pulito.
  - Smettere immediatamente di usare un cinturino se si nota una qualsiasi delle seguenti condizioni: perdita della flessibilità del cinturino, incrinature sul cinturino, scolorimento del cinturino, allentamento del cinturino, perni di collegamento del cinturino fuoriusciti o caduti, o qualsiasi altra anomalia. Portare l'orologio al rivenditore presso cui si è acquistato l'orologio o ad un centro di assistenza CASIO per il controllo e la riparazione (interventi a pagamento) o per far sostituire il cinturino (intervento a pagamento).

## ● Temperatura

- Non lasciare mai l'orologio sul cruscotto di un'automobile, nei pressi di apparecchi per il riscaldamento o in qualsiasi altro luogo soggetto a temperature molto alte. Non lasciare l'orologio in luoghi in cui esso potrebbe trovarsi esposto a temperature molto basse. A causa di temperature eccessivamente alte o basse l'orologio potrebbe restare indietro o andare avanti, fermarsi o presentare altri problemi di funzionamento.
- Se si lascia l'orologio in un luogo con una temperatura superiore a +60 °C (140 °F) per lunghi periodi, potrebbero verificarsi problemi con il suo display a cristalli liquidi. Le indicazioni sul display a cristalli liquidi possono risultare di difficile lettura a temperature inferiori a 0 °C (32 °F) e superiori a +40 °C (104 °F).

## ● Impatti

- L'orologio è stato progettato per sopportare gli impatti cui potrebbe andare incontro durante il normale utilizzo quotidiano e attività leggere quali il gioco del catch, del tennis, ecc. Tuttavia, se si lascia cadere l'orologio o se lo si sottopone altrimenti a forti impatti, potrebbero verificarsi problemi di funzionamento. Notare che gli orologi con design resistente agli urti (G-SHOCK, BABY-G, G-MS) possono essere indossati durante l'utilizzo di motoseghe o durante altre attività che comportano forti vibrazioni, o mentre si praticano attività sportive intense (motocross, ecc.).

## ● Magnetismo

- Anche se un orologio digitale normalmente non è influenzato dal magnetismo, è necessario evitare un magnetismo molto forte (da apparecchiature mediche, ecc.) perché esso potrebbe provocare problemi di funzionamento e danneggiare i componenti elettronici.

## ● Cariche elettrostatiche

- Se l'orologio viene esposto a cariche elettrostatiche molto forti, la sua indicazione dell'ora potrebbe risultare errata. Cariche elettrostatiche molto forti possono anche danneggiare i componenti elettronici.
- Le cariche elettrostatiche possono causare macchie temporanee nelle aree non illuminate del display a cristalli liquidi.

## ● Sostanze chimiche

- Evitare che l'orologio venga a contatto con acquaragia, benzina, solventi, oli o grassi, o con prodotti per la pulizia, adesivi, vernici, medicinali o cosmetici contenenti tali sostanze. Il contatto con tali sostanze potrebbe far scolorire o danneggiare la cassa in resina, il cinturino in resina, il cinturino in pelle e altre parti.

## ● Deposito

- Se non si intende usare l'orologio per un lungo periodo di tempo, eliminare da esso qualsiasi traccia di sporco, sudore e umidità, e riporlo in un luogo fresco e asciutto.

## ● Parti in resina

- Se si lascia l'orologio a contatto con altri oggetti o se lo si ripone insieme ad altri oggetti per lunghi periodi mentre è bagnato, gli altri oggetti potrebbero macchiarsi con il colore delle parti in resina, oppure le parti in resina dell'orologio potrebbero macchiarsi con il colore degli altri oggetti. Accertarsi di asciugare bene l'orologio prima di riporlo e accertarsi che non sia a contatto con altri oggetti.
- Se si lascia l'orologio in luoghi in cui esso potrebbe essere esposto a luce solare diretta (raggi ultravioletti) per lunghi periodi o se si lascia sporco l'orologio per lunghi periodi, l'orologio potrebbe scolorirsi.
- La frizione causata da alcune condizioni (potente forza esterna, forti strofinamenti, impatti, ecc.) possono causare lo scolorimento delle parti colorate.
- Se sul cinturino sono presenti figure stampate, un forte strofinamento dell'area stampata può causare scolorimento.
- Se si lascia bagnato l'orologio per lunghi periodi, la colorazione fluorescente potrebbe sbiadirsi. Asciugare l'orologio appena possibile dopo che esso si è bagnato.
- Le parti in resina semitrasparente possono scolorirsi a causa di sudore e sporco, e se esposte ad alte temperature e ad alta umidità per lunghi periodi.
- L'utilizzo quotidiano e il deposito per lunghi periodi dell'orologio possono portare a deterioramento, rottura o piegatura delle parti in resina. L'entità di tali danni dipende dalle condizioni di utilizzo e dalle condizioni di deposito.

## ● Cinturini in pelle

- Se si lascia l'orologio a contatto con altri oggetti o se lo si ripone insieme ad altri oggetti per lunghi periodi mentre è bagnato, gli altri oggetti potrebbero macchiarsi con il colore del cinturino in pelle, oppure il cinturino in pelle dell'orologio potrebbe macchiarsi con il colore degli altri oggetti. Accertarsi di asciugare bene l'orologio con un panno morbido prima di riporlo e accertarsi che non sia a contatto con altri oggetti.

- Se si lascia un cinturino in pelle in luoghi in cui esso rimane esposto a luce solare diretta (raggi ultravioletti) per lunghi periodi o se si lascia sporco un cinturino in pelle per lunghi periodi, il cinturino potrebbe scolorirsi.

### ATTENZIONE:

Se un cinturino in pelle viene sottoposto a strofinamento o viene lasciato sporco, esso potrebbe macchiare o macchiarsi e scolorirsi.

## ● Parti di metallo

- Se si lasciano sporche le parti di metallo, ciò potrebbe causare la formazione di ruggine, anche se le parti sono in acciaio inossidabile o placcate. Quando le parti di metallo sono rimaste esposte a sudore o acqua, passarle bene con un panno morbido e assorbente e quindi riporre l'orologio in un luogo ben ventilato per farlo asciugare.
- Servirsi di uno spazzolino da denti morbido o di un oggetto simile per sfregare le parti di metallo con una blanda soluzione di acqua e detergente neutro, o con acqua saponata. Poi risciacquare con acqua per eliminare tutti i residui di detergente e quindi asciugare con un panno morbido e assorbente. Quando si lavano le parti di metallo, avvolgere la cassa dell'orologio con della pellicola trasparente da cucina in modo che la cassa non venga a contatto con il detergente o il sapone.

## ● Cinturini resistenti ai batteri e agli odori

- Un cinturino resistente ai batteri e agli odori protegge dall'odore prodotto dalla formazione dei batteri del sudore, assicurando comfort e igiene. Per assicurare la massima resistenza ai batteri e agli odori, tenere il cinturino pulito. Servirsi di un panno morbido e assorbente per eliminare completamente dal cinturino sporco, sudore e umidità. Un cinturino resistente ai batteri e agli odori previene la formazione di organismi e batteri. Esso non protegge da eruzioni cutanee provocate da reazioni allergiche, ecc.

## ● Display a cristalli liquidi

- Le indicazioni sul display potrebbero risultare di difficile visione se si guarda il display obliquamente.

Notare che la CASIO Computer Co., Ltd. non si assume alcuna responsabilità per eventuali danni o perdite subite dall'utilizzatore o da terzi derivanti dall'uso dell'orologio o da suoi problemi di funzionamento.

## Manutenzione

### ● Cura dell'orologio

Ricordare che l'orologio viene portato a contatto con la pelle, proprio come un capo di abbigliamento. Per assicurare che l'orologio fornisca le prestazioni al livello per cui è stato progettato, mantenerlo pulito passandolo frequentemente con un panno morbido in modo da tenerlo libero da sporco, sudore, acqua e altri corpi estranei.

- Ogni volta che l'orologio è rimasto esposto ad acqua di mare o fango, sciacquarlo con acqua dolce pulita.
- Per un cinturino di metallo o un cinturino in resina con parti di metallo, servirsi di uno spazzolino da denti morbido o di un oggetto simile per sfregare il cinturino con una blanda soluzione di acqua e detergente neutro, o con acqua saponata. Poi risciacquare con acqua per eliminare tutti i residui di detergente e quindi asciugare con un panno morbido e assorbente. Quando si lava il cinturino, avvolgere la cassa dell'orologio con della pellicola trasparente da cucina in modo che la cassa non venga a contatto con il detergente o il sapone.
- Per un cinturino in resina, lavare con acqua e quindi asciugare con un panno morbido. Notare che talvolta sulla superficie di un cinturino in resina potrebbero apparire degli aloni. Ciò non avrà alcuna conseguenza sulla pelle o sugli abiti. Eliminare l'alone passando il cinturino con un panno.
- Eliminare acqua e sudore da un cinturino in pelle passando il cinturino con un panno morbido.
- Il mancato azionamento della corona, dei pulsanti o della lunetta girevole dell'orologio potrebbe causare in seguito problemi di funzionamento di tali parti. Periodicamente ruotare la corona e la lunetta girevole, e premere i pulsanti per mantenere un funzionamento appropriato.

### ● Pericoli derivanti da una scarsa cura dell'orologio

#### Ruggine

- Nonostante l'acciaio impiegato per l'orologio sia altamente resistente alla ruggine, la ruggine può formarsi se l'orologio non viene pulito dopo che si è sporcato.
  - La presenza di sporco sull'orologio può impedire all'ossigeno di venire a contatto con il metallo, condizione che può portare alla rottura dello strato passivante di ossido sulla superficie del metallo e alla formazione di ruggine.
- La ruggine può causare aree appuntite sulle parti di metallo e può far fuoriuscire i perni del cinturino dalle rispettive posizioni o farli cadere. Qualora si notino eventuali anomalie, smettere immediatamente di usare l'orologio e portarlo al rivenditore presso cui si è acquistato l'orologio o ad un centro di assistenza CASIO autorizzato.
- Anche se la superficie del metallo appare pulita, il sudore e la ruggine negli interstizi possono sporcare le maniche degli abiti, provocare irritazioni cutanee, e persino interferire con il funzionamento dell'orologio.

#### Usura precoce

- Sudore o acqua lasciati su un cinturino in resina o sulla lunetta, oppure il riponimento dell'orologio in un luogo soggetto ad elevata umidità possono causare un'usura precoce, tagli e incrinature.

#### Irritazioni cutanee

- Persone con una pelle sensibile o in cattive condizioni fisiche possono riportare irritazioni cutanee quando indossano un orologio. Tali persone devono tenere particolarmente puliti i cinturini in pelle o i cinturini in resina dei loro orologi. In caso di bollicine o altre irritazioni cutanee, togliersi immediatamente l'orologio e rivolgersi ad un dermatologo.

## Sostituzione della pila

- Richiedere la sostituzione della pila al rivenditore presso cui si è acquistato l'orologio o ad un centro di assistenza CASIO autorizzato.
- Far sostituire la pila esclusivamente con il tipo specificato nella "Caratteristiche tecniche". L'uso di una pila di tipo diverso può causare problemi di funzionamento.
- Quando si fa sostituire la pila, richiedere anche un controllo dell'appropriata resistenza all'acqua dell'orologio.
- Le parti in resina decorative possono usurarsi, incrinarsi o piegarsi nel corso del tempo se soggette al normale utilizzo quotidiano. Notare che qualora in un orologio presentato per la sostituzione della pila si riscontrino incrinature o altre anomalie indicanti possibili danni, l'orologio verrà restituito con una spiegazione dell'anormalità riscontrata, senza che l'intervento di assistenza richiesto sia eseguito.

### ● Pila iniziale

- La pila che è inserita nell'orologio al momento dell'acquisto è stata utilizzata in fabbrica per testare le funzioni e il funzionamento dell'orologio.
- La durata della pila di prova può essere inferiore rispetto alla normale durata della pila indicata nella "Caratteristiche tecniche". Tenere presente che la sostituzione di questa pila è a pagamento, anche se la sostituzione si rende necessaria entro il periodo di garanzia dell'orologio.

### ● Basso livello di carica della pila

- Un basso livello di carica della pila è indicato da un notevole errore nell'indicazione dell'ora, dall'affievolimento della visualizzazione sul display o dall'assenza della visualizzazione.
- L'utilizzo dell'orologio mentre il livello di carica della pila è basso può essere causa di problemi di funzionamento. Sostituire la pila il più presto possibile.

## Prima di iniziare...

Questa sezione fornisce una panoramica dell'orologio e spiega le modalità più adeguate in cui può essere utilizzato.

### ● Funzioni orologio

#### • Multiora

Nel Modo di indicazione dell'ora, è possibile scorrere tra quattro diverse città e visualizzare l'ora corrente in ciascuna città (da T-1: Orario 1 a T-4: Orario 4).

#### • Ora internazionale

L'ora internazionale mostra l'ora corrente in uno qualsiasi dei 31 fusi orari del mondo.

#### • Promemoria sonoro

Viene emesso un segnale acustico ogni volta che viene raggiunta l'ora specificata dall'utente.

#### • Cronometro

È possibile utilizzare il cronometro per misurare fino a 24 ore di tempo trascorso in unità di 1/100 di secondo.

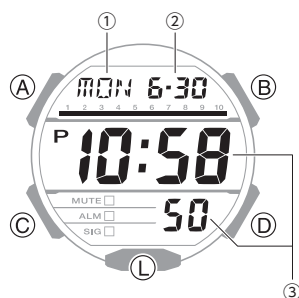
#### • Timer

Conto alla rovescia da un'ora di avvio specificata dall'utente. Viene emesso un segnale acustico quando il conto alla rovescia raggiunge lo zero.

### Nota

- Le illustrazioni fornite in questa Guida all'uso sono state create per facilitare la spiegazione. Un'illustrazione può differire dall'elemento rappresentato.

## Guida generale



- ① Giorno della settimana
- ② Mese, giorno
- ③ Ora, minuti, secondi

### Pulsante A

Tenere premuto questo pulsante per almeno un secondo in qualsiasi modalità per visualizzare la schermata delle impostazioni.

### Pulsante B

Se si preme questo pulsante quando è visualizzata una qualsiasi schermata di impostazione, si modifica l'impostazione.

### Pulsante C

Ad ogni pressione, si passa da una modalità all'altra.

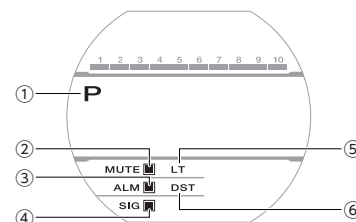
### Pulsante D

Se si preme questo pulsante quando è visualizzata una qualsiasi schermata di impostazione, si modifica l'impostazione.

### Pulsante L

Premere per attivare l'illuminazione.

## Indicatori



- ① Visualizzato durante gli orari p.m. se è in uso il formato di indicazione dell'ora a 12 ore.
- ② Visualizzato mentre il segnale acustico di pressione pulsanti è disattivato.
- ③ Visualizzata quando è stato attivato un promemoria sonoro.
- ④ Visualizzato quando il segnale orario è abilitato.
- ⑤ Visualizzato quando la funzione Illuminazione automatica è abilitata.
- ⑥ Visualizzato mentre l'orologio è impostato sull'ora legale.

## Area grafica

Il funzionamento dell'area grafica è collegato alle operazioni di ciascuna modalità dell'orologio.

- Nel Modo di suoneria, il display grafico è vuoto.



### Modo di indicazione dell'ora

I contenuti del display grafico si muovono coordinatamente ai secondi dell'ora corrente.

### Ora internazionale

I contenuti del display grafico si muovono coordinatamente ai secondi dell'ora internazionale.

### Modo di cronometro

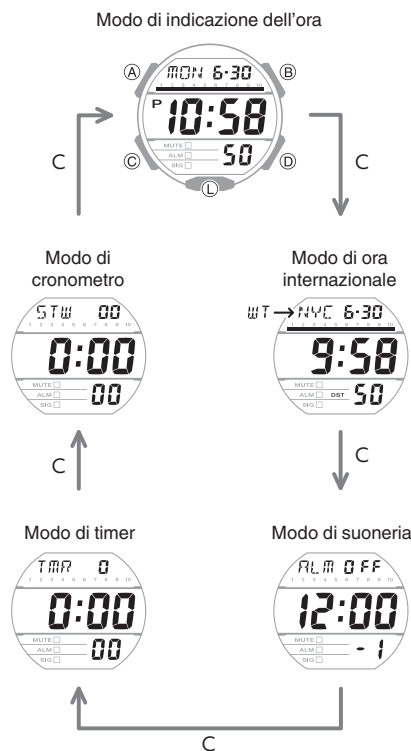
Il movimento è sincronizzato con i secondi del cronometro.

### Modo di timer

Il movimento è sincronizzato con i secondi del timer.

## Passaggio da una modalità all'altra

Ogni volta che si preme (C), si passa da un modo all'altro.



## Letture del quadrante al buio

L'orologio dispone di una luce che illumina il quadrante in condizioni di scarsa illuminazione.

### ● Per illuminare manualmente il quadrante

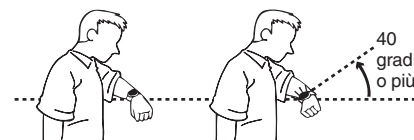
Premere (L) per attivare l'illuminazione.

- L'illuminazione viene automaticamente disattivata quando il promemoria sonoro entra in funzione.



### ● Per illuminare il quadrante quando la funzione di illuminazione automatica è abilitata

Se l'illuminazione automatica è abilitata, l'illuminazione del quadrante si attiva automaticamente ogni volta che l'orologio viene posizionato a un angolo di 40 gradi o più.



### Importante!

- L'illuminazione automatica potrebbe non funzionare correttamente se l'orologio è a un angolo orizzontale di 15 gradi o più rispetto al piano orizzontale come mostrato nell'illustrazione seguente.



- Le cariche elettrostatiche o il magnetismo possono interferire con il funzionamento corretto dell'illuminazione automatica. In questo caso, provare ad abbassare il braccio e quindi a inclinarlo nuovamente verso il proprio viso.
- Quando si sposta l'orologio, è possibile avvertire un leggero suono meccanico. Questo è dovuto al funzionamento dell'interruttore dell'illuminazione automatica che determina l'orientamento attuale dell'orologio. Ciò non è indice di malfunzionamento.
- L'uso frequente dell'illuminazione può ridurre la carica della batteria.



## Nota

- L'illuminazione automatica è disabilitata in presenza di una delle condizioni seguenti.
  - Emissione in corso di un suono di un promemoria sonoro, di un avviso del timer o di un altro segnale

## ● Configurazione dell'impostazione di illuminazione automatica

1. Accedere al Modo di indicazione dell'ora.  
 ◀ Passaggio da una modalità all'altra
2. Tenere premuto (L) per almeno tre secondi per attivare e disattivare l'opzione Illuminazione automatica.
  - [LT] appare se è abilitata l'Illuminazione automatica.



## ● Specifica della durata dell'illuminazione

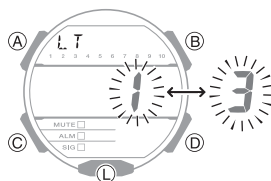
È possibile selezionare 1,5 o tre secondi come durata dell'illuminazione.

1. Accedere al Modo di indicazione dell'ora.  
 ◀ Passaggio da una modalità all'altra
2. Tenere premuto (A) per almeno un secondo. Rilasciare il pulsante quando i secondi iniziano a lampeggiare.



Secondi

3. Premere (C) nove volte.  
 Sul display viene visualizzato [LT] con l'indicatore [1] o [3] lampeggiante.
4. Premere (D) per selezionare la durata dell'illuminazione.  
 [LT1]: illuminazione di 1,5 secondi  
 [LT3]: illuminazione di 3 secondi



5. Premere (A) per completare l'impostazione.

## Nota

- Durante la configurazione dell'impostazione, l'orologio esce automaticamente dall'operazione di impostazione dopo circa due o tre minuti di inattività.

## Correzione dell'ora

Utilizzare le procedure descritte in questa sezione per regolare le impostazioni di data e ora.

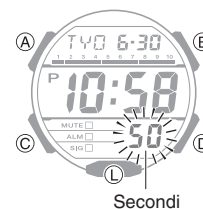


## Correzione dell'ora

Utilizzare le procedure descritte in questa sezione per regolare le impostazioni di data e ora.

### ● Impostazione di data/ora

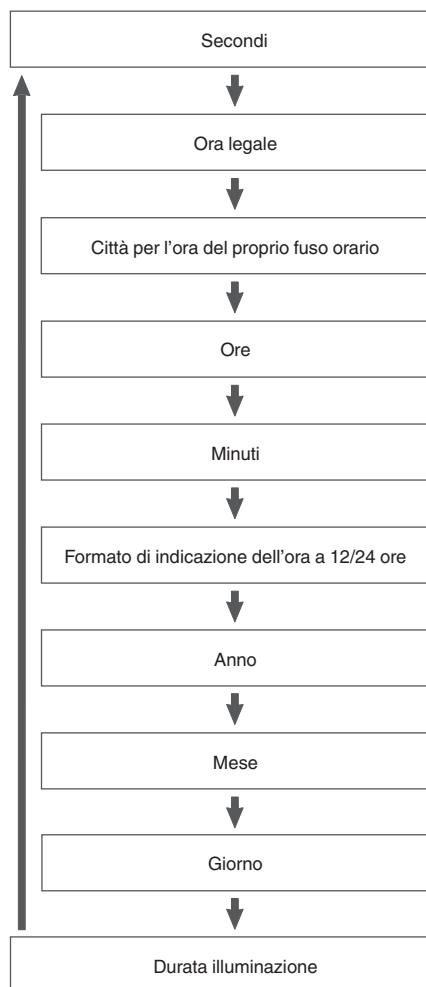
1. Accedere al Modo di indicazione dell'ora.  
 ◀ Passaggio da una modalità all'altra
2. Tenere premuto (A) per almeno un secondo. Rilasciare il pulsante quando i secondi iniziano a lampeggiare.



Secondi

3. Utilizzare (C) per visualizzare l'impostazione che si desidera modificare.

- Ogni volta che si preme (C), si passa attraverso le impostazioni nella sequenza indicata di seguito.



4. Configurare le impostazioni di data e ora.

- Mentre i secondi lampeggiano, premendo (D) si ripristinano a 00. Viene aggiunto 1 ai minuti quando il conteggio corrente dei secondi è tra 30 e 59.
- Per tutte le altre impostazioni, utilizzare (B) e (D) per modificare l'impostazione di lampeggiamento. Per scorrere velocemente le impostazioni, tenere premuto (B) o (D).

5. Ripetere le operazioni descritte nei punti 3 e 4 per selezionare le impostazioni di data e ora.

6. Premere (A) per completare l'impostazione.

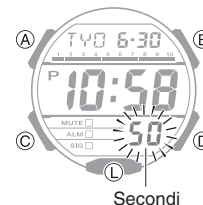
### Nota

- Durante la configurazione dell'impostazione, l'orologio esce automaticamente dall'operazione di impostazione dopo circa due o tre minuti di inattività.

### ● Configurazione dell'impostazione dell'ora legale

Se ci si trova in un'area in cui è in vigore l'ora legale, è possibile configurare l'impostazione corrispondente.

1. Accedere al Modo di indicazione dell'ora. [Passaggio da una modalità all'altra](#)
2. Tenere premuto (A) per almeno un secondo. Rilasciare il pulsante quando i secondi iniziano a lampeggiare.



3. Premere (C).
4. Utilizzare (D) per modificare l'impostazione dell'ora legale.
  - [OFF]  
L'orologio indica sempre l'ora solare.
  - [on]  
L'orologio indica sempre l'ora legale.



5. Premere (A) per completare l'impostazione.

### Nota

- Durante la configurazione dell'impostazione, l'orologio esce automaticamente dall'operazione di impostazione dopo circa due o tre minuti di inattività.



## ● Passaggio dal Modo di indicazione dell'ora a 12 ore a quello a 24 ore e viceversa

È possibile specificare sia il formato a 12 ore che a 24 ore per la visualizzazione dell'ora.

1. Accedere al Modo di indicazione dell'ora.  
🔄 **Passaggio da una modalità all'altra**
2. Tenere premuto (A) per almeno un secondo. Rilasciare il pulsante quando i secondi iniziano a lampeggiare.



Secondi

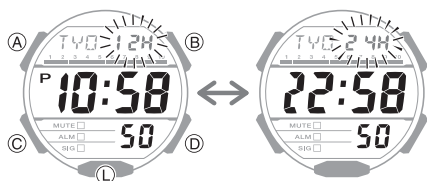
3. Premere (C) cinque volte.  
 Questa operazione fa lampeggiare [12H] o [24H] sul display.



4. Premere (D) per selezionare [12H] (indicazione dell'ora a 12 ore) o [24H] (indicazione dell'ora a 24 ore).

Formato di indicazione dell'ora a 12 ore

Formato di indicazione dell'ora a 24 ore



5. Premere (A) per completare l'impostazione.

### Nota

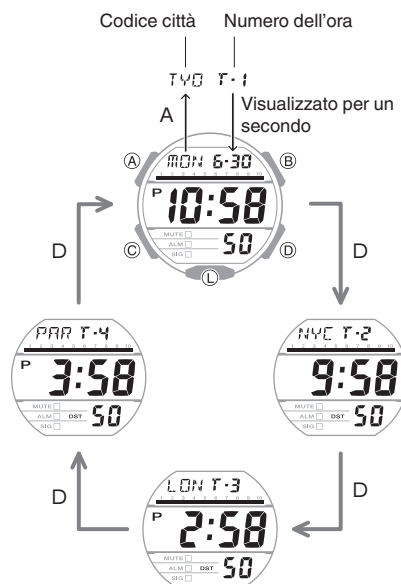
- Durante la configurazione dell'impostazione, l'orologio esce automaticamente dall'operazione di impostazione dopo circa due o tre minuti di inattività.

## Multiora

Nel Modo di indicazione dell'ora, è possibile utilizzare Multiora per scorrere tra quattro diverse città e visualizzare l'ora corrente in ciascuna città (da T-1: Orario 1 a T-4: Orario 4). A ciascun orario, da T-1 a T-4, può essere assegnata una città diversa. T-1 è l'ora della città del proprio fuso orario, mentre T-2, T-3 e T-4 sono utilizzati per le ore locali sincronizzate con l'ora della città del proprio fuso orario. Gli orari T-2, T-3 e T-4 sono utili quando bisogna monitorare gli orari correnti in altri fusi orari al di fuori del proprio fuso orario locale.

## Navigazione tra gli orari Multiora (da T-1 a T-4)

Ogni volta che si preme (D), gli orari Multiora scorrono come mostrato di seguito.



- Se si preme (A) mentre è visualizzata l'ora della città del proprio fuso orario, vengono visualizzati il codice della città del proprio fuso orario e [T-1] per circa un secondo al posto del mese, del giorno e del giorno della settimana.
- L'impostazione dell'ora corrente può essere regolata solo per l'ora della città del proprio fuso orario (T-1).
- Nel caso delle ore locali (T-2, T-3, T-4), è possibile modificare solo le impostazioni della città e dell'ora legale (DST) (ad eccezione di UTC).

### ● Scorrimento sequenziale delle ore correnti (da T-1 a T-4)

Nel Modo di indicazione dell'ora, se si tiene premuto (D) per almeno tre secondi, sul display scorrono continuamente gli orari da T-1 a T-4.

Per tornare all'ora corrente della città del proprio fuso orario, premere un pulsante qualsiasi.

## Indicazione delle città dell'ora locale (T-2, T-3, T-4)

Indicazione delle città dell'ora locale (T-2, T-3, T-4) Se ci si trova in un'area in cui è in vigore l'ora legale, è possibile configurare le impostazioni corrispondenti.

1. Accedere al Modo di indicazione dell'ora.  
🔄 **Passaggio da una modalità all'altra**
2. Utilizzare (D) per visualizzare l'ora locale (T-2, T-3, T-4) che si desidera configurare.
3. Tenere premuto (A) per almeno due secondi. Rilasciare il pulsante quando il codice della città inizia a lampeggiare.
4. Utilizzare (B) e (D) per modificare la città dell'ora locale corrente.
  - Per scorrere velocemente le impostazioni, tenere premuto (B) o (D).
5. Premere (C).
6. Utilizzare (D) per modificare l'impostazione dell'ora legale.  
 [OFF]: Ora standard  
 [on]: Ora legale
7. Premere (A) per completare l'impostazione.

## Passaggio tra la città del proprio fuso orario e una città dell'ora locale

È possibile passare dall'ora della città del proprio fuso orario (T-1) a una qualsiasi delle ore locali (T-2, T-3, T-4).

1. Accedere al Modo di indicazione dell'ora.  
🔄 **Passaggio da una modalità all'altra**
2. Premere (D) per visualizzare l'ora locale (da T-2 a T-4) che si desidera specificare come nuova ora della città del proprio fuso orario.
3. Premere contemporaneamente (A) e (B).  
 L'ora locale selezionata al punto 2 verrà sostituita con l'ora della città del proprio fuso orario.

## Ora internazionale

L'ora internazionale consente di cercare l'ora attuale in una qualsiasi delle 48 città (31 fusi orari) del mondo.



## Controllo dell'ora internazionale

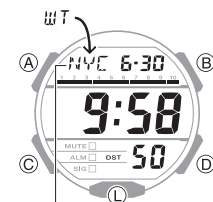
1. Accedere al Modo di ora internazionale.

🔗 [Passaggio da una modalità all'altra](#)

Quando si accede al Modo di ora internazionale, viene visualizzato il codice della città dell'ora internazionale selezionata.

- Premendo (B) o (D) si scorrono i codici delle città.
- Per informazioni sui codici delle città, vedere di seguito.

🔗 [Tabella delle città](#)



Codice città

## Impostazione della città per l'ora internazionale

Utilizzare la procedura riportata in questa sezione per selezionare una città per l'ora internazionale. Se ci si trova in un'area in cui è in vigore l'ora legale, è possibile configurare l'impostazione corrispondente.

1. Accedere al Modo di ora internazionale.
2. Utilizzare (B) e (D) per visualizzare la città che si desidera specificare come città per l'ora internazionale.

- Per scorrere velocemente le impostazioni, tenere premuto (B) o (D).
- Per informazioni sui codici delle città, vedere di seguito.

🔗 [Tabella delle città](#)

Codice città



3. Per configurare l'impostazione dell'ora legale, tenere premuto (A) per almeno due secondi.

[DST] viene visualizzato insieme all'ora legale.

- Ogni volta che si tiene premuto (A) per almeno due secondi, si alterna la visualizzazione dell'ora solare e dell'ora legale.



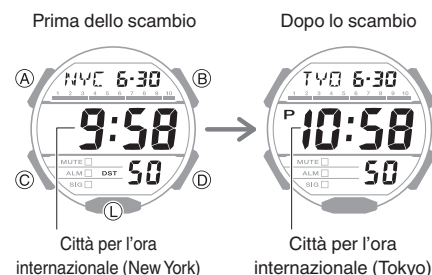
### Nota

- Durante la configurazione dell'impostazione, l'orologio esce automaticamente dall'operazione di impostazione dopo circa due o tre minuti di inattività.
- L'impostazione dell'ora legale configurata viene applicata solo alla città attualmente selezionata. Non viene applicata ad altre città.

## Passaggio tra l'ora della città del proprio fuso orario e l'ora internazionale

Nel modo di ora internazionale, premere contemporaneamente (A) e (B) per passare dall'ora della città per l'ora del proprio fuso orario all'ora internazionale.

Ad esempio, se la città per l'ora del proprio fuso orario è Tokyo e la città per l'ora internazionale è New York, verranno scambiate come illustrato di seguito.



## Promemoria sonori e segnale orario

L'orologio emette un segnale acustico in corrispondenza dell'ora del promemoria sonoro. È possibile impostare fino a cinque promemoria sonori diversi. Il segnale orario fa sì che l'orologio emetta un suono ogni ora esatta.

- Viene emesso un allarme sonoro quando l'ora corrente della città del proprio fuso orario (T-1) corrisponde all'impostazione oraria di un promemoria.



## Configurazione delle impostazioni del promemoria sonoro

L'orologio fornisce cinque promemoria sonori, ciascuno dei quali può essere impostato come uno dei tipi di promemoria descritti di seguito.

- Promemoria sonoro giornaliero: l'allarme suona ogni giorno a un'ora prestabilita.
- Promemoria sonoro singolo: l'allarme suona una volta e poi viene cancellato.

1. Accedere al Modo di suoneria.  
[Passaggio da una modalità all'altra](#)
2. Premere (D) per scorrere i numeri dei promemoria sonori (da [1] a [5]) finché non viene visualizzato il promemoria sonoro da configurare.

Orario del promemoria sonoro



Numero di promemoria sonoro

3. Tenere premuto (A) per almeno un secondo.  
 Questa operazione farà lampeggiare le cifre dell'ora.

Ora promemoria sonoro



4. Utilizzare (B) e (D) per modificare l'impostazione dell'ora.
  - Per scorrere velocemente le impostazioni, tenere premuto (B) o (D).
  - Se si sta utilizzando il Modo di indicazione dell'ora di 12 ore, [P] indica p.m.



5. Premere (C).  
 Questa operazione farà lampeggiare le cifre dei minuti.



Minuti promemoria sonoro

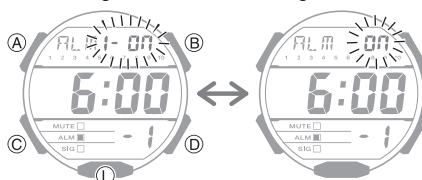
6. Utilizzare (B) e (D) per modificare l'impostazione dei minuti.
7. Premere (C).
8. Utilizzare (D) per selezionare il tipo di promemoria sonoro desiderato.

[1-on]: Promemoria singolo attivato

[on]: Promemoria giornaliero attivato

Promemoria sonoro singolo

Promemoria sonoro giornaliero



9. Premere (A) per completare l'operazione.

### Nota

- Durante la configurazione dell'impostazione, l'orologio esce automaticamente dall'operazione di impostazione dopo circa due o tre minuti di inattività.

### ● Test del promemoria sonoro

Nel Modo di suoneria, tenere premuto (D) per far suonare il promemoria sonoro.

### ● Per arrestare il promemoria sonoro

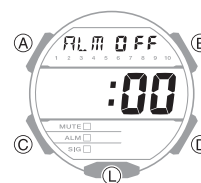
Per arrestare il promemoria sonoro dopo che inizia a suonare quando viene raggiunto l'orario del promemoria sonoro, premere un pulsante qualsiasi.

### Nota

- Per indicare che è stato raggiunto l'orario del promemoria sonoro, viene emesso un suono per 10 secondi.
- Dopo due o tre minuti di inattività, l'orologio torna automaticamente nel Modo di indicazione dell'ora dal Modo di suoneria.

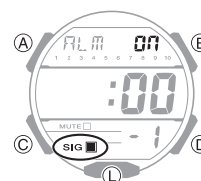
## Configurazione dell'impostazione del segnale orario

1. Accedere al Modo di suoneria.  
[Passaggio da una modalità all'altra](#)
2. Premere (D) per visualizzare la schermata del segnale orario ([:00]).



3. Premere (A) per attivare e disattivare il segnale orario.

- L'indicatore [SIG] (segnale orario) viene visualizzato sul display quando il segnale orario è abilitato.



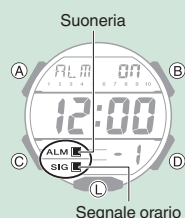
## Disattivazione di un promemoria sonoro o del segnale orario

Per disattivare un promemoria sonoro o il segnale orario, eseguire la procedura riportata di seguito.

- Per ripristinare il promemoria sonoro o il suono del segnale orario, riattivarli.

### Nota

- L'attivazione di un qualsiasi promemoria sonoro o di un segnale orario è visibile tramite gli appositi indicatori.
- Gli indicatori applicabili non sono visualizzati in caso di disattivazione del segnale orario e/o di tutti i promemoria sonori.

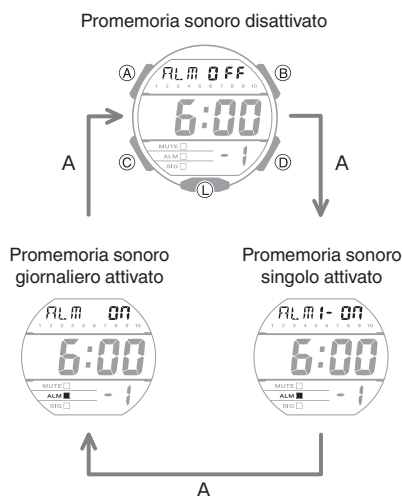


1. Accedere al Modo di suoneria.  
[Passaggio da una modalità all'altra](#)
2. Utilizzare (D) per scorrere le schermate dei promemoria sonori (da [1] a [5]) e del segnale orario (:00) fino a quando non appare l'opzione che si intende disattivare.



3. Premere (A) per disattivare il promemoria sonoro visualizzato o il segnale orario.

- Ogni volta che si preme (A), si scorre tra le impostazioni di allarme descritte di seguito.



- Ogni volta che si preme (A), si attiva e disattiva il segnale orario.
- Se si disattivano tutti i promemoria sonori, [ALM] (promemoria sonoro) non viene più visualizzato sul display, mentre se si disabilita il segnale orario, [SIG] (segnale orario) non viene più visualizzato sul display.



### Nota

- Se [ALM] (promemoria sonoro) continua a essere visibile, vuol dire che è ancora attivo un altro promemoria sonoro. Per disattivare tutti i promemoria sonori, ripetere i passaggi 2 e 3 finché l'indicatore [ALM] (promemoria sonoro) non è più visibile.

## Cronometro

Il cronometro misura il tempo trascorso in unità di 1/100 di secondo fino a 23 ore, 59 minuti, 59,99 secondi (24 ore).

Quando questo limite massimo viene superato, la misura del tempo trascorso si azzererà e il cronometraggio continuerà da lì.

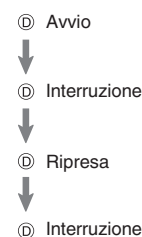


## Misurazione del tempo trascorso

1. Accedere al Modo di cronometro.  
[Passaggio da una modalità all'altra](#)



2. Utilizzare le operazioni seguenti per misurare il tempo trascorso.



3. Premere (B) per azzerare il cronometro.

## Misurazione di un tempo parziale

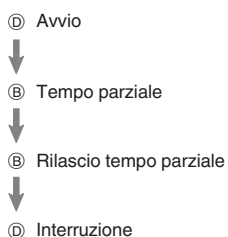
1. Accedere al Modo di cronometro.

🔍 Passaggio da una modalità all'altra



2. Utilizzare le operazioni seguenti per misurare il tempo trascorso.

- Se si preme (B), viene visualizzato il tempo trascorso dall'inizio di una corsa fino al punto in cui è stato premuto il pulsante (tempo parziale).



3. Premere (B) per azzerare il cronometro.

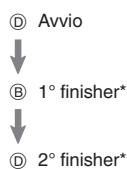
## Misurazione del tempo dei finisher al primo e al secondo posto

1. Accedere al Modo di cronometro.

🔍 Passaggio da una modalità all'altra



2. Utilizzare le operazioni seguenti per misurare il tempo trascorso.



\* Viene visualizzata l'ora del primo finisher.

3. Premere (B) per visualizzare il tempo del finisher al secondo posto.
4. Premere (B) per azzerare il cronometro.

## Timer

Il timer esegue il conto alla rovescia da un'ora di avvio specificata dall'utente. Quando viene raggiunta la fine del conto alla rovescia, viene emesso un suono.



## Impostazione dell'ora

L'ora di avvio del conto alla rovescia può essere impostata in unità da 1 secondo fino a 24 ore.

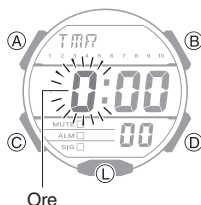
- Se è in corso un'operazione di conto alla rovescia del timer, viene reimpostata l'ora di avvio attuale del timer prima di eseguire questa operazione.

🔗 [Usò del timer](#)

1. Accedere al Modo di timer.  
🔗 [Passaggio da una modalità all'altra](#)

2. Tenere premuto (A) per almeno un secondo.

Questa operazione farà lampeggiare le cifre dell'ora.

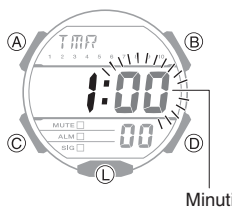


3. Utilizzare (B) e (D) per modificare l'impostazione delle ore del timer.

- Per scorrere velocemente le impostazioni, tenere premuto (B) o (D).

4. Premere (C).

Questa operazione farà lampeggiare le cifre dei minuti.



5. Utilizzare (B) e (D) per modificare l'impostazione dei minuti del timer.

6. Premere (C).

Questa operazione farà lampeggiare le cifre dei secondi.

7. Utilizzare (B) e (D) per modificare l'impostazione dei secondi.

8. Premere (A) per completare l'operazione.

### Nota

- Durante la configurazione dell'impostazione, l'orologio esce automaticamente dall'operazione di impostazione dopo circa due o tre minuti di inattività.
- Se si imposta un tempo di inizio di [0:00 00], parte un conto alla rovescia di 24 ore.

## Usò del timer

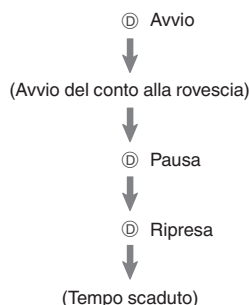
Il conto alla rovescia del timer procede in unità di 1/10 di secondo.

1. Accedere al Modo di timer.

🔗 [Passaggio da una modalità all'altra](#)



2. Utilizzare le operazioni indicate di seguito per eseguire un'operazione sul timer.



- Per indicare che è stata raggiunta la fine del conto alla rovescia, viene emesso un suono per 10 secondi.

- È possibile azzerare sull'ora di avvio un conto alla rovescia sospeso premendo (B).

3. Premere qualsiasi pulsante per interrompere il segnale acustico.

## Altre impostazioni

In questa sezione vengono illustrate le altre impostazioni dell'orologio che è possibile configurare.

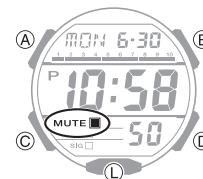
### Impostazione del tono di pressione dei pulsanti

Utilizzare la procedura seguente per abilitare o disabilitare il segnale acustico emesso quando si preme un pulsante.

- Se viene visualizzata una schermata di impostazione (impostazione lampeggiante) o se è attivo un promemoria sonoro o un segnale acustico, uscire dalla schermata di impostazione o attendere la fine del segnale acustico prima di provare a configurare questa impostazione.

1. Tenere premuto (C) per almeno tre secondi per abilitare e disabilitare il segnale acustico operativo.

- [MUTE] viene visualizzato mentre il segnale acustico di pressione pulsanti è disabilitato.



- Se si preme (C) per eseguire questa operazione si cambia anche il modo dell'orologio.

### Nota

- Notare che i segnali acustici di allarme e del timer verranno emessi anche se i segnali acustici sono disattivati.

## Altre informazioni

Queste sezioni forniscono informazioni non operative che occorre conoscere. Quando necessario, fare riferimento a tali informazioni.

### Tabella delle città

Città	Differenza
UTC	Tempo coordinato universale
LIS	Lisbona
LON	Londra
MAD	Madrid
PAR	Parigi
ROM	Roma
BER	Berlino
STO	Stoccolma
ATH	Atene
CAI	Il Cairo
JRS	Gerusalemme
MOW	Mosca
JED	Jeddah
THR	Teheran
DXB	Dubai
KBL	Kabul
KHI	Karachi
DEL	Delhi
KTM	Kathmandu
DAC	Dhaka
RGN	Yangon
BKK	Bangkok
SIN	Singapore
HKG	Hong Kong
BJS	Pechino
TPE	Taipei
SEL	Seul
TYO	Tokyo
ADL	Adelaide
GUM	Guam
SYD	Sydney
NOU	Noumea
WLG	Wellington
PPG	Pago Pago
HNL	Honolulu
ANC	Anchorage
YVR	Vancouver
LAX	Los Angeles
YEA	Edmonton
DEN	Denver
MEX	Città del Messico
CHI	Chicago
NYC	New York
SCL	Santiago
YHZ	Halifax

Città	Differenza
YYT	St. John's
RIO	Rio de Janeiro
FEN	Fernando de Noronha
RAI	Praia

- Le informazioni della tabella precedente sono aggiornate al mese di gennaio 2024.
- I fusi orari potrebbero cambiare e i differenziali UTC potrebbero variare rispetto a quelli mostrati nella tabella precedente.

### Caratteristiche tecniche

#### Precisione alla temperatura normale :

±15 secondi al mese

#### Modo di indicazione dell'ora :

Ora, minuto, secondo, mese, giorno, giorno della settimana

a.m./p.m.(P)/formato di indicazione dell'ora a 24 ore

Calendario automatico completo (da 2000 a 2099)

Ora legale

#### Multiora :

1 orario della città del proprio fuso orario, 3 città dell'ora locale

Ora legale

Passaggio dalla città del proprio fuso orario alla città dell'ora locale

#### Ora internazionale :

Mostra l'ora attuale in 48 città (31 fusi orari) e UTC

Ora legale

Ora fuso orario locale/Ora internazionale

#### Promemoria sonoro :

Promemoria sonori

5 promemoria sonori (singoli, giornalieri)

Unità di impostazione: ore, minuti

Durata segnale acustico promemoria sonoro: 10 secondi

Segnale orario: segnale acustico ogni ora esatta

#### Cronometro :

Unità di misurazione: 1/100 di secondo

Intervallo di misurazione:

23 ore, 59 minuti, 59,99 secondi (24 ore)

Funzioni di misurazione:

Tempo trascorso, tempi parziali, ore dei finisher al 1° e al 2° posto

#### Timer :

Unità di misurazione: 1/10 di secondo

Raggio del conto alla rovescia: 24 ore

Unità di impostazione: 1 secondo

Tempo trascorso: segnale acustico di 10 secondi

#### Altro :

Indicazione dell'ora di 12 ore/24 ore, luce LED ad alta luminosità (luce automatica, post-incandescenza, durata illuminazione di 1,5 o 3 secondi), attivazione/disattivazione del tono di funzionamento

#### Alimentazione :

CR2025 x 1

Tensione nominale della pila: 3 V

Durata batteria: circa 10 anni

Condizioni:

Illuminazione: 1,5 secondi/giorno

Promemoria sonoro: 10 secondi/giorno

Le specifiche tecniche sono soggette a modifiche senza preavviso.



## Risoluzione dei problemi

### Ora internazionale

**Q1** L'ora per una città nell'ora internazionale non è corretta.

L'impostazione dell'ora legale (ora solare/ora legale) è errata.

🔗 [Impostazione della città per l'ora internazionale](#)

### Promemoria sonoro e segnale orario

**Q1** Non viene emesso il promemoria sonoro.

Le impostazioni del promemoria sonoro potrebbero non essere state configurate. Configurare le impostazioni del promemoria sonoro.

🔗 [Configurazione delle impostazioni del promemoria sonoro](#)

**Q2** Il segnale orario non viene emesso.

Il segnale orario potrebbe essere disabilitato. Abilitare il segnale orario.

🔗 [Configurazione dell'impostazione del segnale orario](#)

### Altro

**Q1** Non riesco a trovare le informazioni di cui ho bisogno.

Visitare il sito Web riportato di seguito.

<https://world.casio.com/support/>