

# Guida all'uso 4367

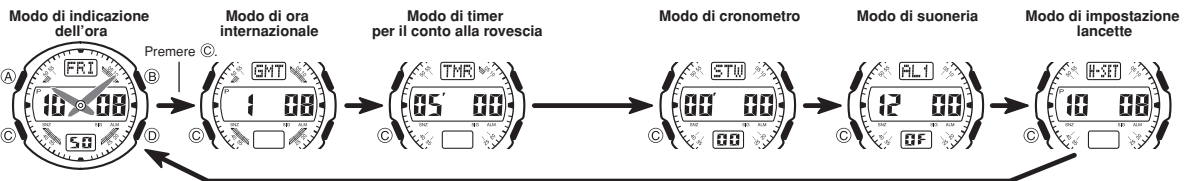
## Cenni su questo manuale



- A seconda del modello di orologio, la visualizzazione del testo appare sotto forma di caratteri scuri su sfondo chiaro o sotto forma di caratteri chiari su sfondo scuro. Tutte le visualizzazioni di esempio in questo manuale sono mostrate usando caratteri scuri su sfondo chiaro.
- Per semplicità, le visualizzazioni di esempio in questo manuale non mostrano le lancette analogiche dell'orologio.
- Le operazioni di tasto sono indicate mediante le lettere mostrate nell'illustrazione.
- Ciascuna sezione di questo manuale fornisce le informazioni necessarie per poter eseguire le operazioni in ciascun modo di funzionamento. Ulteriori dettagli e informazioni tecniche si trovano nella sezione "Riferimento".

## Guida generale

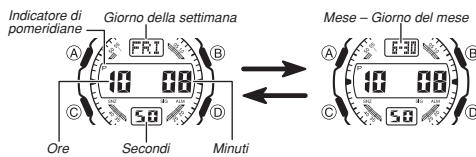
- Premere **C** per passare da un modo di funzionamento ad un altro.
- In un modo di funzionamento qualsiasi (tranne quando una schermata di impostazione è visualizzata sul display), premere **B** per far illuminare il display.



## Indicazione dell'ora

Questo orologio possiede un'indicazione dell'ora digitale e un'indicazione dell'ora analogica separate. Il procedimento per l'impostazione dell'ora digitale differisce dal procedimento per l'impostazione dell'ora analogica.

- Nel modo di indicazione dell'ora, è possibile premere **D** per far cambiare il formato di visualizzazione come mostrato di seguito.



## Ora e data digitali

Usare il modo di indicazione dell'ora per impostare e per visualizzare un'indicazione digitale per l'ora e la data attuali.

Quando si imposta l'ora digitale, è possibile configurare anche le impostazioni per l'ora estiva (ora legale (DST)), per il codice della città per l'ora di casa (il codice della città in cui si usa normalmente l'orologio), e per il formato di indicazione dell'ora di 12/24 ore.

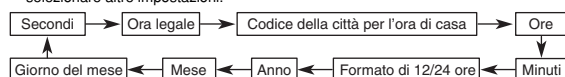
- Questo orologio dispone di alcuni codici di città preselezionati, ciascuno dei quali rappresenta il fuso orario in cui si trova la relativa città. Quando si imposta l'ora digitale, è importante selezionare il codice di città corretto per la propria città per l'ora di casa. Se la zona in cui ci si trova non è inclusa nei codici di città preselezionati, selezionare il codice di città preselezionato che rientra nello stesso fuso orario della zona in cui ci si trova.
- Notare che tutte le ore per i codici di città del modo di ora internazionale vengono visualizzate conformemente alle impostazioni di ora e data digitali configurate nel modo di indicazione dell'ora.
- Dopo aver impostato correttamente l'ora e la data della città per l'ora di casa, è possibile predisporre l'orologio per l'indicazione dell'ora con un altro codice di città semplicemente cambiando il codice della città per l'ora di casa nel modo di indicazione dell'ora.

## Per impostare l'ora e la data digitali

1. Nel modo di indicazione dell'ora, tenere premuto **A** finché i secondi iniziano a lampeggiare, condizione che indica la schermata di impostazione.
2. Premere **C** due volte per spostare il lampeggiamento sull'impostazione del codice della città per l'ora di casa (vedere l'illustrazione sottostante), e quindi usare **B** e **D** per selezionare il codice desiderato.

- Accertarsi di selezionare il codice della città per l'ora di casa prima di cambiare qualsiasi altra impostazione.
- Per informazioni dettagliate sui codici delle città, fare riferimento a "City Code Table" (Tabella dei codici delle città).

3. Premere **C** per spostare il lampeggiamento nell'ordine indicato di seguito per selezionare altre impostazioni.



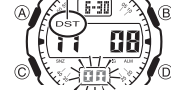
4. Mentre l'impostazione che si desidera cambiare lampeggia, usare **B** o **D** per farla cambiare come descritto di seguito.

Schermata	Per fare ciò:	Eseguire questa operazione:
58	Riportare i secondi a 00	Premere <b>D</b> .
GF	Passare dall'ora legale (RT) all'ora solare (ST) e viceversa	Premere <b>D</b> .
TYO	Cambiare il codice della città per l'ora di casa	Usare <b>D</b> (est) o <b>B</b> (ovest).
10 00	Cambiare le ore o i minuti	Usare <b>D</b> (+) o <b>B</b> (-).
12H	Passare dal formato di indicazione dell'ora di 12 ore (12H) a quello di 24 ore (24H) e viceversa	Premere <b>D</b> .
2006	Cambiare l'anno	Usare <b>D</b> (+) o <b>B</b> (-).
6-30	Cambiare il mese o il giorno del mese	

5. Premere **A** per lasciare la schermata di impostazione.
- Fare riferimento a "Impostazione dell'ora legale (DST) per l'ora digitale" di seguito per i dettagli sull'impostazione dell'ora legale.

## Impostazione dell'ora legale (DST) per l'ora digitale

L'ora legale (ora estiva) fa avanzare l'impostazione dell'ora digitale di un'ora rispetto all'ora solare. Ricordare che non tutti i paesi o persino non tutte le aree locali adottano l'ora legale.



**Per far passare l'ora digitale segnata nel modo di indicazione dell'ora dall'ora legale (DST) all'ora solare e viceversa**

1. Nel modo di indicazione dell'ora, tenere premuto **A** finché i secondi iniziano a lampeggiare, condizione che indica la schermata di impostazione.
2. Premere **C** una volta per visualizzare la schermata di impostazione ora legale.
3. Premere **D** per passare dall'ora legale (RT visualizzato) all'ora solare (ST visualizzato) e viceversa.
4. Premere **A** per lasciare la schermata di impostazione.
- L'indicatore DST appare sulla schermata Mese - Giorno del mese a indicare che l'ora legale è attivata.

## Impostazione dell'ora analogica

Eseguire il procedimento descritto di seguito quando l'ora indicata dalle lancette analogiche non corrisponde all'ora dell'indicazione digitale.

## Per regolare l'ora analogica

1. Nel modo di indicazione dell'ora, premere **C** cinque volte per entrare nel modo di impostazione lancette.
2. Tenere premuto **A** finché l'ora digitale attuale inizia a lampeggiare, condizione che indica la schermata di impostazione ora analogica.
3. Premere **D** per far avanzare l'impostazione dell'ora analogica di 20 secondi.
  - Tenere premuto **D** per far avanzare l'impostazione dell'ora analogica rapidamente.

- Se è necessario far avanzare l'impostazione dell'ora analogica di molto, tenere premuto **D** finché l'indicazione dell'ora inizia ad avanzare rapidamente, e quindi premere **B**. Questa operazione blocca il movimento rapido delle lancette, pertanto è possibile rilasciare i due tasti. Il movimento rapido delle lancette continua finché si preme un tasto qualsiasi. Esso si ferma automaticamente anche dopo che l'indicazione dell'ora è avanzata di 12 ore o se una suoneria (suoneria quotidiana o segnale acustico del conto alla rovescia) inizia a suonare.

4. Premere **A** per lasciare la schermata di impostazione.
- L'orologio regolerà leggermente e automaticamente la lancetta dei minuti in modo da farla corrispondere al suo conteggio interno dei secondi quando si lascia la schermata di impostazione.
- Per ritornare al modo di indicazione dell'ora, premere **C**.

## Ora internazionale



L'ora internazionale visualizza digitalmente l'ora attuale in 27 città (29 fusi orari) del mondo.

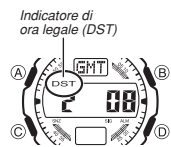
- Tutte le operazioni descritte in questa sezione vanno eseguite nel modo di ora internazionale, in cui è possibile entrare premendo **C**.

### Per vedere l'ora di un'altra città

Nel modo di ora internazionale, premere **D** per scorrere verso oriente attraverso i codici delle città.

- Per informazioni dettagliate sui codici delle città, fare riferimento a "City Code Table" (Tabella dei codici delle città).
- Se l'ora attuale indicata per una città è errata, significa probabilmente che esiste un problema riguardo alle impostazioni dell'ora e/o del codice della città per l'ora di casa del modo di indicazione dell'ora. Passare al modo di indicazione dell'ora ed eseguire le necessarie regolazioni.

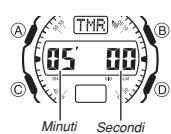
## Per far passare l'ora di un codice di città dall'ora solare all'ora legale e viceversa



- Nel modo di ora internazionale, usare **D** per visualizzare il codice di città per cui si desidera cambiare l'impostazione di ora solare/ora legale.
- Tenere premuto **A** per due secondi circa per passare dall'ora legale (indicatore DST visualizzato) all'ora solare (indicatore DST non visualizzato) e viceversa.

- L'indicatore DST appare sul display ogni volta che si visualizza un codice di città per cui è attivata l'ora legale.
- Notare che l'impostazione di ora legale/ora solare ha effetto soltanto sul codice di città attualmente visualizzato. Gli altri codici di città non risentono di questa impostazione.
- Notare che non è possibile passare dall'ora solare all'ora legale e viceversa quando GMT è selezionato come codice di città.

## Timer per il conto alla rovescia



Il timer per il conto alla rovescia può essere impostato nella gamma compresa tra 1 e 60 minuti. Una suoneria suona quando il conto alla rovescia giunge a zero. Il timer per il conto alla rovescia dispone anche di una funzione di ripetizione automatica e di un segnalatore acustico di avanzamento che segnala l'avanzamento del conto alla rovescia.

- Tutte le operazioni descritte in questa sezione vanno eseguite nel modo di timer per il conto alla rovescia, in cui è possibile entrare premendo **C**.

## Configurazione del timer per il conto alla rovescia

Le seguenti sono le impostazioni che è necessario configurare prima di poter realmente usare il timer per il conto alla rovescia.

**Durata iniziale del conto alla rovescia; Attivazione/disattivazione della ripetizione automatica; Attivazione/disattivazione del segnalatore acustico di avanzamento**

- Per informazioni sulla predisposizione del timer, fare riferimento a "Per configurare il timer per il conto alla rovescia".

### Ripetizione automatica

Quando la ripetizione automatica è attivata, il conto alla rovescia riparte automaticamente dalla sua durata iniziale ogni volta che esso giunge a zero. Se lasciato attivato, il conto alla rovescia viene ripetuto un totale di otto volte, dopodiché esso si interrompe automaticamente.

Quando la ripetizione automatica è disattivata, il conto alla rovescia si interrompe quando esso giunge a zero e il display visualizza la durata iniziale originale del conto alla rovescia.

- Se si preme **D** mentre è in corso un conto alla rovescia con ripetizione automatica, il conto alla rovescia attuale si interrompe temporaneamente. È possibile riprendere il conto alla rovescia con ripetizione automatica premendo **D**, o è possibile premere **A** per riportare la durata del conto alla rovescia al suo valore iniziale.

### Operazioni di segnalatore acustico del timer per il conto alla rovescia

L'orologio suona varie volte durante un conto alla rovescia per tenere l'utente informato dello stato del conto alla rovescia senza costringerlo a guardare il display. Le sezioni seguenti descrivono i tipi di operazioni di segnalatore acustico che l'orologio esegue durante un conto alla rovescia.

#### Segnalatore acustico di fine conto alla rovescia

Il segnalatore acustico di fine conto alla rovescia consente di sapere quando il conto alla rovescia giunge a zero.

- Quando il segnalatore acustico di avanzamento è disattivato, il segnalatore acustico di fine conto alla rovescia suona per 10 secondi circa, o finché si preme un tasto qualsiasi per silenziarlo.
- Quando il segnalatore acustico di avanzamento è attivato, il segnalatore acustico di fine conto alla rovescia suona per un secondo circa.

#### Segnalatore acustico di avanzamento

Quando il segnalatore acustico di avanzamento è attivato, l'orologio utilizza i segnali acustici per segnalare l'avanzamento del conto alla rovescia come descritto di seguito.

- A partire da cinque minuti prima della fine del conto alla rovescia, l'orologio emette quattro brevi segnali acustici all'inizio di ciascun minuto del conto alla rovescia.
- 30 secondi prima della fine del conto alla rovescia, l'orologio emette quattro brevi segnali acustici.
- L'orologio emette un breve segnale acustico per ciascuno degli ultimi 10 secondi del conto alla rovescia.
- Se la durata iniziale del conto alla rovescia è sei minuti o più, l'orologio emette un breve segnale acustico per ciascuno degli ultimi 10 secondi prima che venga raggiunto il punto dei cinque minuti. Quattro brevi segnali acustici vengono emessi per segnalare il raggiungimento del punto dei cinque minuti.

## Per configurare il timer per il conto alla rovescia



- Mentre la durata iniziale del conto alla rovescia è visualizzata sul display nel modo di timer per il conto alla rovescia, tenere premuto **A** finché la durata iniziale attuale del conto alla rovescia inizia a lampeggiare, condizione che indica la schermata di impostazione.

- Se la durata iniziale del conto alla rovescia non è visualizzata, usare il procedimento descritto in "Per usare il timer per il conto alla rovescia" per visualizzarla.

2. Premere **C** per spostare il lampeggiamento nell'ordine indicato di seguito per selezionare altre impostazioni.



3. Quando l'impostazione che si desidera cambiare lampeggia, usare **B** o **D** per farla cambiare come descritto di seguito.

Impostazione	Schermata	Operazioni di tasto
Durata iniziale	05:00	Usare <b>D</b> (+) o <b>B</b> (-) per far cambiare l'impostazione. • È possibile impostare la durata iniziale nella gamma da 1 a 60 minuti in incrementi/decrementi di 1 minuto.
Ripetizione automatica	☐	Premere <b>D</b> per attivare (☐ visualizzato) o disattivare (☐ visualizzato) la ripetizione automatica.
Segnalatore acustico di avanzamento	OFF	Premere <b>D</b> per attivare (ON) o disattivare (OFF) il segnalatore acustico di avanzamento.

4. Premere **A** per lasciare la schermata di impostazione.

- È possibile eseguire i punti 1 e 2 del procedimento sopra descritto anche ogni volta che è necessario vedere le impostazioni attuali della ripetizione automatica e del segnalatore acustico di avanzamento.

## Per usare il timer per il conto alla rovescia



Premere **C** nel modo di timer per il conto alla rovescia per avviare il timer per il conto alla rovescia.

- L'operazione di timer per il conto alla rovescia continua anche se si esce dal modo di timer per il conto alla rovescia.
- Premere **D** mentre un'operazione di conto alla rovescia è in corso per interromperla temporaneamente. Premere di nuovo **D** per riprendere il conto alla rovescia.
- Per interrompere definitivamente un'operazione di conto alla rovescia, interromperla prima temporaneamente (premendo **D**), e quindi premere **A**. Questa operazione riporta la durata del conto alla rovescia al suo valore iniziale.

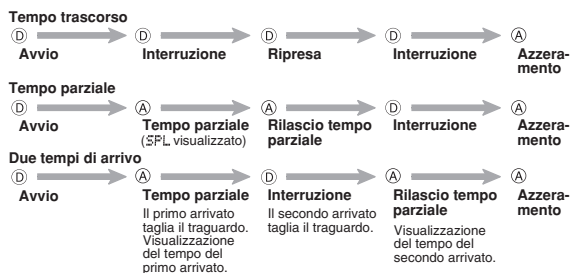
## Cronometro



Il cronometro consente di misurare il tempo trascorso, i tempi parziali e due tempi di arrivo.

- La gamma di visualizzazione del cronometro è di 59 minuti e 59,99 secondi.
- Il cronometro continua a funzionare, ripartendo da zero ogni volta che raggiunge il suo limite, finché non lo si ferma.
- L'operazione di misurazione del cronometro continua anche se si esce dal modo di cronometro.
- Se si esce dal modo di cronometro mentre un tempo parziale è fermo sul display, il tempo parziale scompare e il display ritorna alla misurazione del tempo trascorso.
- Tutte le operazioni descritte in questa sezione vanno eseguite nel modo di cronometro, in cui è possibile entrare premendo **C**.

## Per misurare i tempi con il cronometro



## Suonerie



È possibile impostare cinque suonerie quotidiane indipendenti. Quando una suoneria è attivata, il segnale acustico della suoneria suona quando viene raggiunta l'ora fissata per la suoneria. Una delle suonerie è una suoneria a ripetizione, mentre le altre quattro sono suonerie per 1 volta.

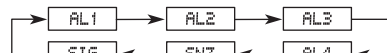
È possibile attivare anche il segnale orario di ora esatta che fa suonare l'orologio due volte ogni ora allo scoccare dell'ora.

- Sono disponibili sei schermate nel modo di suoneria. Quattro sono per le suonerie per 1 volta (indicate dai numeri da RL1 a RL4), una è per la suoneria a ripetizione (indicata da RNZ), e una è per il segnale orario di ora esatta (indicata da S1S).
- Tutte le operazioni descritte in questa sezione vanno eseguite nel modo di suoneria, in cui è possibile entrare premendo **C**.

## Per impostare l'ora per una suoneria



1. Nel modo di suoneria, usare **(D)** per scorrere le schermate di suoneria finché viene visualizzata quella della suoneria per cui si desidera impostare l'ora.



- Per impostare una suoneria per 1 volta, visualizzare una delle schermate indicate da uno dei numeri di suoneria da AL1 a AL4. Per impostare la suoneria a ripetizione, visualizzare la schermata indicata da SNZ.
  - La suoneria a ripetizione suona ripetutamente ogni cinque minuti.
2. Dopo aver selezionato una suoneria, tenere premuto **(A)** finché l'impostazione delle ore dell'ora per la suoneria inizia a lampeggiare, condizione che indica la schermata di impostazione.
- Questa operazione attiva automaticamente la suoneria.
3. Premere **(C)** per spostare il lampeggiamento tra l'impostazione delle ore e quella dei minuti.
4. Mentre un'impostazione lampeggia, usare **(D)** (+) o **(B)** (-) per farla cambiare.
- Quando si imposta l'ora per la suoneria usando il formato di 12 ore, fare attenzione a impostare correttamente l'ora per la mattina (nessun indicatore) o per il pomeriggio (indicatore P).
5. Premere **(A)** per lasciare la schermata di impostazione.

## Funzionamento della suoneria

La suoneria suona all'ora preselezionata per 20 secondi circa, indipendentemente dal modo di funzionamento in cui si trova l'orologio. Nel caso della suoneria a ripetizione, l'operazione di suoneria viene eseguita un totale di sette volte, ogni cinque minuti, o finché non si disattiva la suoneria.

- Per silenziare il segnale acustico della suoneria dopo che esso ha cominciato a suonare, premere un tasto qualsiasi.
- L'esecuzione di una qualsiasi delle seguenti operazioni durante un intervallo di 5 minuti tra una suoneria a ripetizione e l'altra disattiva l'operazione attuale di suoneria a ripetizione.

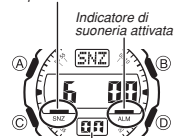
Visualizzazione della schermata di impostazione del modo di indicazione dell'ora  
Visualizzazione della schermata di impostazione suoneria a ripetizione (SNZ)

## Per provare il suono della suoneria

Nel modo di suoneria, tenere premuto **(D)** per far suonare la suoneria.

## Per attivare e disattivare una suoneria

Indicatore di suoneria a ripetizione



1. Nel modo di suoneria, usare **(D)** per selezionare una suoneria.
2. Premere **(A)** per attivare (**FF** visualizzato) o disattivare (**FF** visualizzato) la funzione.
- L'attivazione di una suoneria per 1 volta (da AL1 a AL4) visualizza l'indicatore di suoneria attivata sulla relativa schermata del modo di suoneria.
- L'attivazione della suoneria a ripetizione (SNZ) visualizza l'indicatore di suoneria attivata e l'indicatore di suoneria a ripetizione sulla schermata di suoneria a ripetizione del modo di suoneria.
- In tutti i modi di funzionamento, l'indicatore di suoneria attivata viene visualizzato sul display per la suoneria che è attualmente attivata.
- L'indicatore di suoneria attivata lampeggia mentre la suoneria suona.
- L'indicatore di suoneria a ripetizione lampeggia durante gli intervalli di 5 minuti tra una suoneria e l'altra.

## Per attivare e disattivare il segnale orario di ora esatta

Indicatore di segnale orario di ora esatta attivato



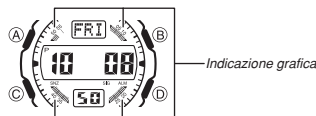
1. Nel modo di suoneria, usare **(D)** per selezionare il segnale orario di ora esatta (SIG).
2. Premere **(A)** per attivare (**FF** visualizzato) o disattivare (**FF** visualizzato) la funzione.
- L'indicatore di segnale orario di ora esatta attivato viene visualizzato sul display in tutti i modi di funzionamento quando il segnale orario di ora esatta è attivato.

## Riferimento

Questa sezione contiene informazioni più dettagliate e informazioni tecniche sul funzionamento dell'orologio. Essa contiene inoltre avvertenze e note importanti sulle varie caratteristiche e funzioni di questo orologio.

## Indicazione grafica

Quanto segue descrive le informazioni indicate dall'indicazione grafica in ciascun modo di funzionamento.



Modo di funzionamento	Indicazione grafica
Indicazione dell'ora	Secondi del modo di indicazione dell'ora
Ora internazionale	Secondi del modo di indicazione dell'ora
Timer per il conto alla rovescia	Minuti della durata del conto alla rovescia
Cronometro	Secondi del tempo di cronometraggio
Suoneria	Nessuna indicazione
Impostazione delle lancette	Nessuna indicazione

## Funzione di ritorno automatico

Se si lascia una schermata con le cifre lampeggianti sul display per due o tre minuti senza eseguire alcuna operazione, l'orologio lascia automaticamente la schermata di impostazione.

## Scorrimento

I tasti **(B)** e **(D)** servono in vari modi di funzionamento e in varie schermate di impostazione per scorrere i dati visualizzati sul display. Nella maggior parte dei casi, tenere premuti questi tasti durante un'operazione di scorrimento per scorrere i dati rapidamente.

## Schermate iniziali

Quando si entra nel modo di ora internazionale o di suoneria, i dati che erano visualizzati l'ultima volta che si è usciti da quel modo appaiono per primi.

## Indicazione dell'ora

- Se si riportano i secondi a **FF** mentre il conteggio attuale è tra 30 e 59, i minuti vengono aumentati di 1 unità. Mentre il conteggio attuale è tra 00 e 29, i secondi vengono riportati a **FF** ma i minuti rimangono invariati.
- Con il formato di indicazione dell'ora di 12 ore, l'indicatore **P** (pomeridiane) appare sul display per le ore comprese fra mezzogiorno e le 11:59 pm, mentre nessun indicatore appare per le ore comprese fra mezzanotte e le 11:59 am.
- Con il formato di indicazione dell'ora di 24 ore, le ore vengono indicate nella gamma compresa fra 0:00 e 23:59, senza indicatore.
- L'anno può essere impostato per il periodo compreso fra il 2000 e il 2039.
- Il calendario completamente automatico incorporato nell'orologio tiene conto automaticamente della differenza durata dei mesi e degli anni bisestili. Una volta impostata la data, non c'è bisogno di cambiarla, tranne dopo aver fatto sostituire le pile dell'orologio.

## Ora internazionale

- Le ore segnate nel modo di ora internazionale vengono calcolate dall'impostazione attuale dell'ora della città per l'ora di casa nel modo di indicazione dell'ora, utilizzando la differenza rispetto all'ora di Greenwich (GMT) associata a ciascun codice di città.
- La differenza rispetto all'ora di Greenwich è un valore che indica la differenza di ora che intercorre fra l'ora di Greenwich e l'ora del fuso orario in cui si trova una città.
- La differenza rispetto all'ora di Greenwich viene calcolata da questo orologio sulla base dei dati di tempo universale coordinato (TUC).

## Avvertenze sulla retroilluminazione

La retroilluminazione impiega un pannello elettroluminescente (EL) che fa illuminare l'intero display per facilitare la visione delle indicazioni al buio. In un modo di funzionamento qualsiasi, premere **(B)** per far illuminare il display per due secondi circa.

- Il pannello elettroluminescente che fornisce l'illuminazione perde il suo potere dopo l'uso per un periodo molto lungo.
- L'illuminazione fornita dalla retroilluminazione può essere difficile da vedere sotto la luce solare diretta.
- L'orologio potrebbe emettere un suono udibile ogni volta che il display è illuminato. Questo è dovuto alla vibrazione del pannello elettroluminescente utilizzato per l'illuminazione, e non è indice di problemi di funzionamento.
- La retroilluminazione si spegne automaticamente ogni volta che suona una suoneria.
- Un uso frequente della retroilluminazione abbrevia la durata delle pile.

## City Code Table

City Code	City	GMT Differential	Other major cities in same time zone
		-11.0	Pago Pago
HNL	Honolulu	-10.0	Papeete
ANC	Anchorage	-09.0	Nome
LAX	Los Angeles	-08.0	San Francisco, Las Vegas, Vancouver, Seattle/Tacoma, Dawson City
DEN	Denver	-07.0	El Paso, Edmonton
CHI	Chicago	-06.0	Houston, Dallas-Fort Worth, New Orleans, Mexico City, Winnipeg
NYC	New York	-05.0	Montreal, Detroit, Miami, Boston, Panama City, Havana, Lima, Bogota
CCS	Caracas	-04.0	La Paz, Santiago, Port Of Spain
RIO	Rio De Janeiro	-03.0	Sao Paulo, Buenos Aires, Brasilia, Montevideo
---		-02.0	
---		-01.0	Praia
GMT		+00.0	
LON	London	+00.0	Dublin, Lisbon, Casablanca, Dakar, Abidjan
PAR	Paris	+01.0	Milan, Rome, Madrid, Amsterdam, Algiers, Hamburg, Frankfurt, Vienna, Stockholm, Berlin
CAI	Cairo	+02.0	Athens, Helsinki, Istanbul, Beirut, Damascus, Cape Town
JRS	Jerusalem	+02.0	
JED	Jeddah	+03.0	Kuwait, Riyadh, Aden, Addis Ababa, Nairobi, Moscow
THR	Tehran	+03.5	Shiraz
DXB	Dubai	+04.0	Abu Dhabi, Muscat
KBL	Kabul	+04.5	
KHI	Karachi	+05.0	Male
DEL	Delhi	+05.5	Mumbai, Kolkata
DAC	Dhaka	+06.0	Colombo
RGN	Yangon	+06.5	
BKK	Bangkok	+07.0	Jakarta, Phnom Penh, Hanoi, Vientiane
HKG	Hong Kong	+08.0	Singapore, Kuala Lumpur, Beijing, Taipei, Manila, Perth, Ulaanbaatar
TYO	Tokyo	+09.0	Seoul, Pyongyang
ADL	Adelaide	+09.5	Darwin
SYD	Sydney	+10.0	Melbourne, Guam, Rabaul
NOU	Nooumea	+11.0	Port Vila
WLG	Wellington	+12.0	Christchurch, Nadi, Nauru Island

\*Based on data as of December 2004.